

# Canton de Reignier

## Arthaz part en guerre contre l'ambrosie pour éviter les allergies

Suite à la demande d'une habitante d'Arthaz, allergique au pollen de l'ambrosie, la municipalité a décidé de prendre le taureau par les cornes et de créer une commission chargée de la lutte contre cette plante envahissante.

Les grands pics caniculaires que nous venons de connaître font le plus grand bonheur de l'ambrosie. A première vue, c'est un joli buisson d'un vert foncé, dont les fleurs, vert pâle à

jaune, se dressent en épis. La plante dite à feuille d'armoise ("ambrosia artemisiifolia L.") fait partie de ce que l'on appelle couramment "les mauvaises herbes" et est de la même famille que le tournesol (astéracées ou composées). Une morphologie assez anodine qui ne mériterait même pas notre regard. Pourtant, la coquine nécessite d'être connue pour être mieux détruite car elle génère, dès la mi-août et jusqu'à octobre, des rhinites, des conjonctivites, des trachéites, de



Originaire d'Amérique, l'ambrosie se répand surtout dans les friches ou terrains récemment retournés. Actuellement en fleur, elle provoque de graves allergies.

l'asthme voire de l'urticaire ou de l'eczéma...

C'est pour ces raisons que le maire, Cyril Pellevat, a décidé de créer une commission chargée de la lutte contre l'ambrosie associant Fabienne Morel, Michel Rioche et M. Picard, la Frapna et l'Association pour la qualité de la Vie. « Car s'il n'existe au niveau national et européen aucun texte législatif ou réglementaire spécifique sur la lutte contre l'ambrosie, le statut de cette plante sauvage, non cultivée et non protégée, relève de textes généraux issus des Codes de la santé publique, des collectivité

territoriales et de l'environnement », comme le relève le site [www.ambrosie.info](http://www.ambrosie.info), qui regorge d'informations à son sujet.

L'organisation de la lutte contre sa prolifération relève ainsi pour l'essentiel de procédures réglementaires et contractuelles mises en œuvre au niveau local à l'initiative des élus locaux (régions, départements et communes). « Nous avons mis en place des informations de prévention sur le site de la mairie d'Arthaz et les diverses méthodes pour s'en débarrasser. Il y a aussi différentes photos pour arriver à la reconnaî-

tre », explique Cyril Pellevat qui a également contacté les services de la Drass et de la Ddass pour connaître les moyens d'élimination de la maudite plante et mis en place une première réunion en avril dernier. « L'idéal, c'est de l'arracher si possible avant floraison mais sans jamais oublier les gants ! », avertit le maire.

### Agir avant l'invasion !

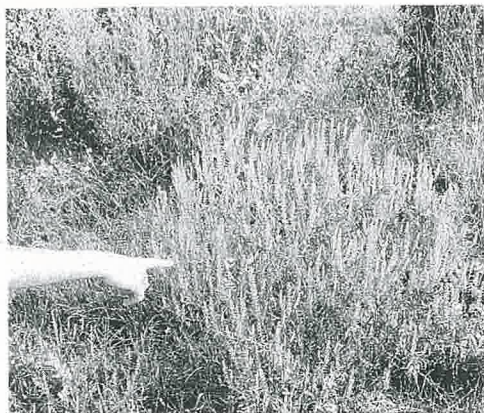
Même si à l'heure actuelle, le risque allergique de cette plante est encore faible dans la région comme le rapporte le Réseau national de surveillance aérobiolo-

gique ([www.rnsa.asso.fr](http://www.rnsa.asso.fr)), il semble prudent de ne pas attendre d'en être envahi pour agir. Dans certaines agglomérations comme Lyon, Valence, Roussillon ou encore Bourgoin-Jallieu, l'invasion de cette graminée provoque aujourd'hui de très nombreuses allergies. Il convient donc de mieux connaître l'ambrosie afin de mieux s'en débarrasser.

A ce titre, le dossier d'information réalisé par la Drass, la région Rhône-Alpes et la communauté urbaine de Lyon est consultable en mairie et un dépliant peut y être retiré. Chacun pourra ainsi apprendre que cette opportuniste déteste la concurrence et apprécie les espaces dénudés. Les terrains en friche, les zones pavillonnaires contenant des lots vacants ou en construction, les grands chantiers de travaux publics, mais aussi le milieu agricole sont autant d'endroits qui ont sa préférence.

Dans la commune, plusieurs zones infestées ont été repérées le long de la route de "Sur les Bois" qui longe l'A40. Une zone verte que les personnes allergiques devront absolument éviter actuellement puisque l'ambrosie y est en pleine floraison...

Pascale Mermillod



Ne confondez pas avec l'armoise commune : ses fleurs se dressent en épis et ses feuilles sont découpées et minces.